

Installation plan

Heat-pump dryer

Installatieschema

Warmtepompdroger



PT 8257 WP

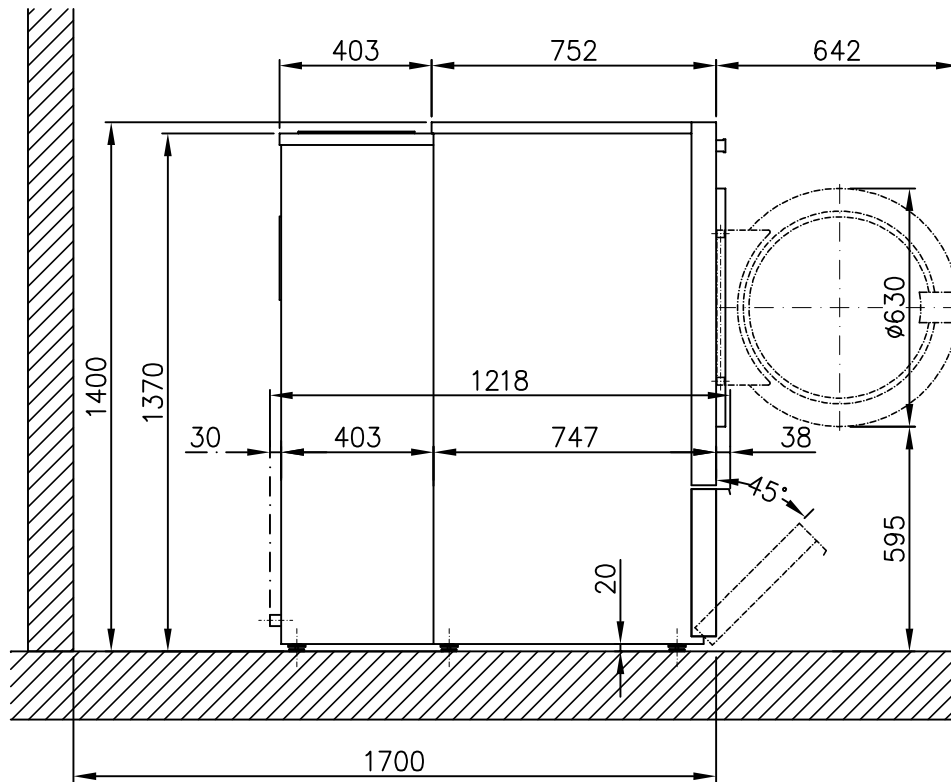
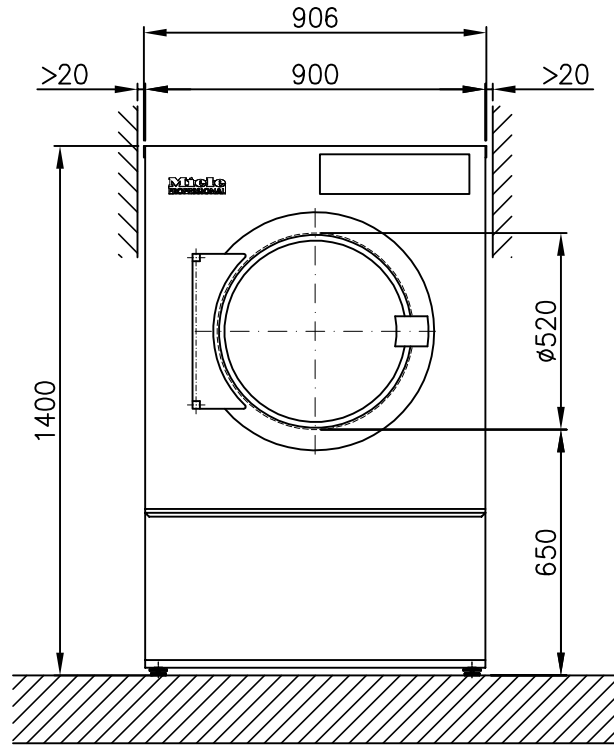
nl - NL
en - GB

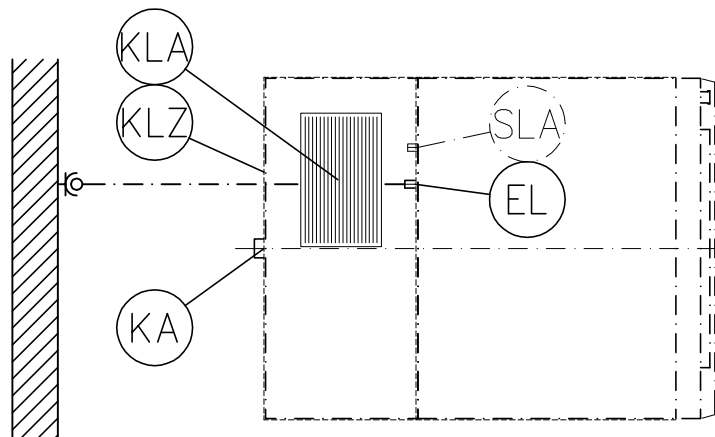
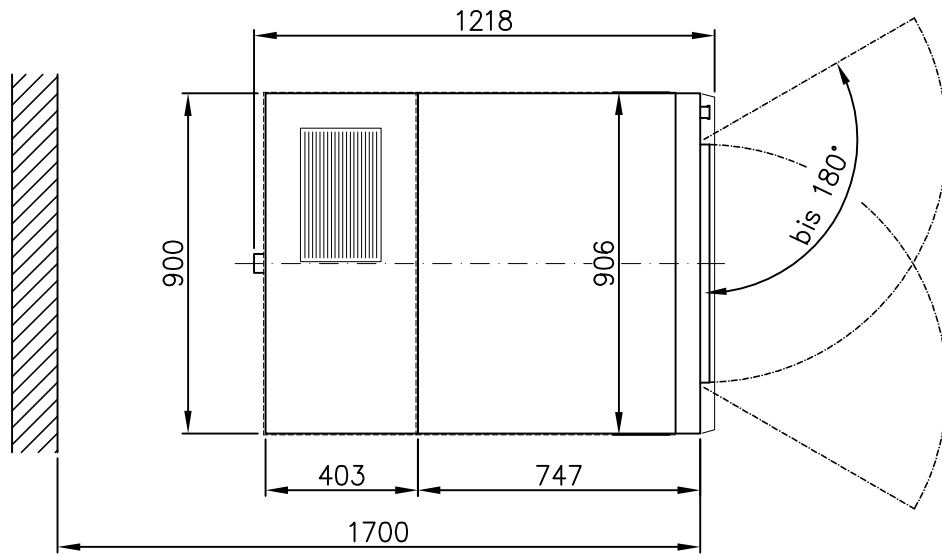
Lees beslist de gebruiks- en montagehandleiding voordat u uw
apparaat plaatst, installeert en in gebruik neemt.
Dat is veiliger voor uzelf en u voorkomt schade aan uw apparaat.

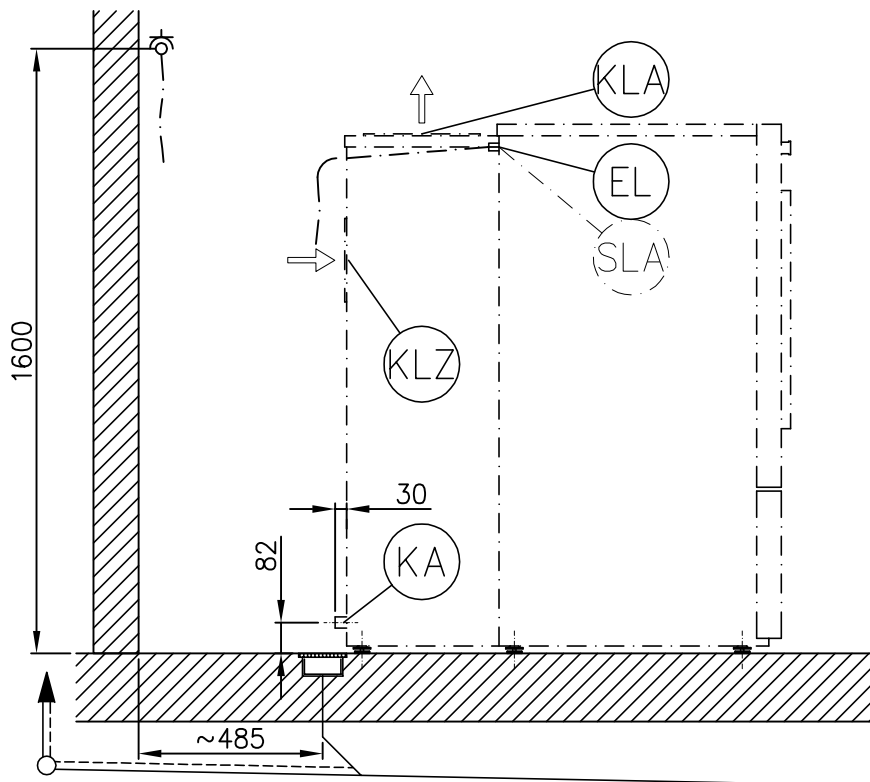
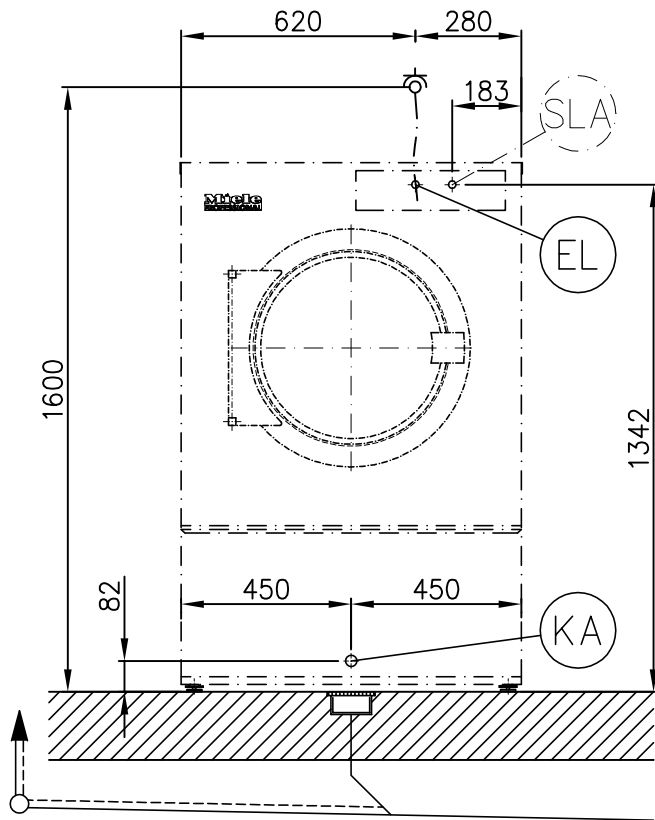
Technische wijzigingen voorbehouden

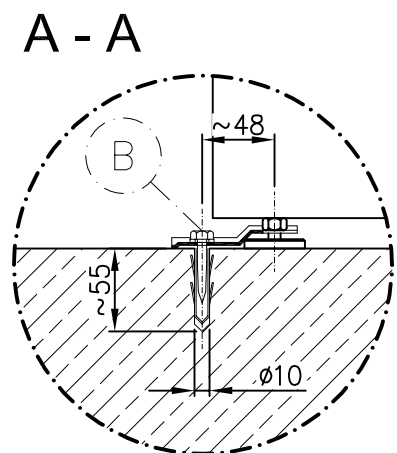
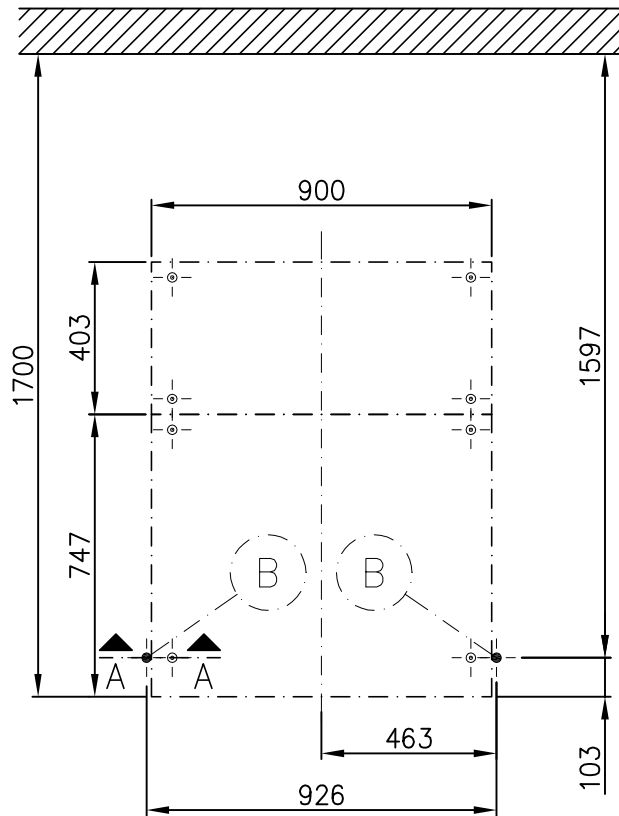
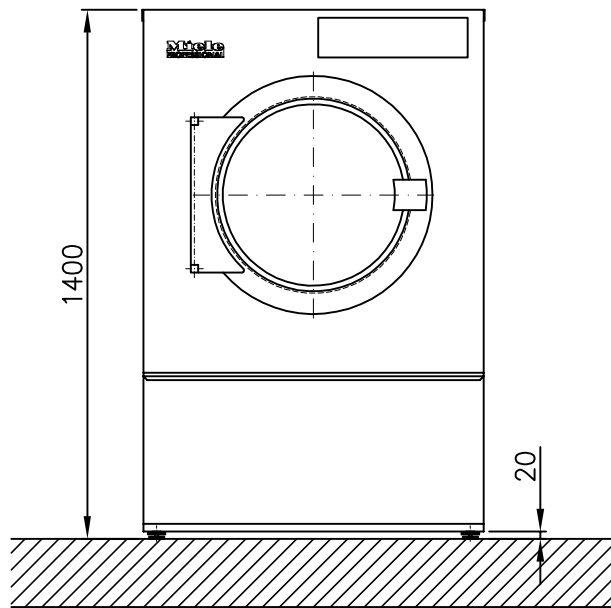
It is essential to read the operating and installation instructions before
installing, commissioning or using the machine.
This avoids the risk of accidents or damage.

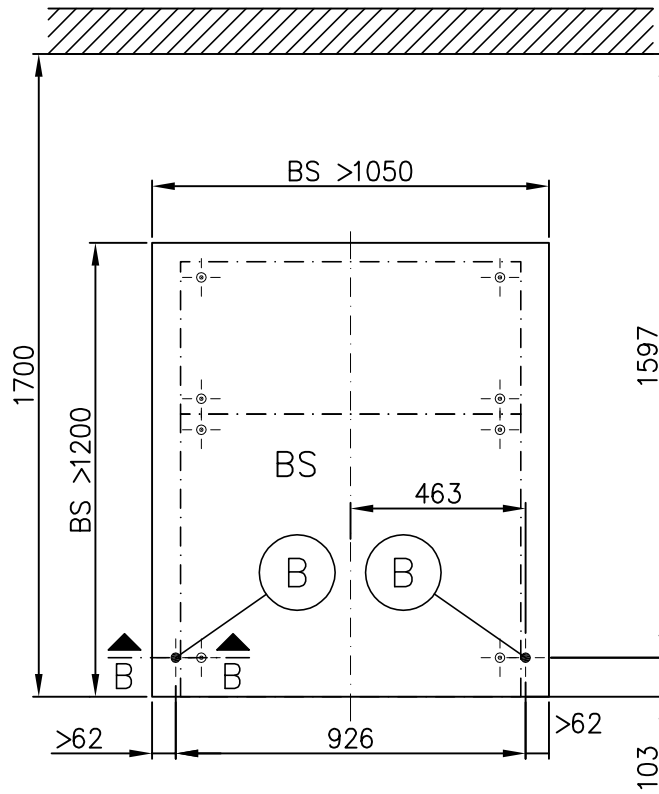
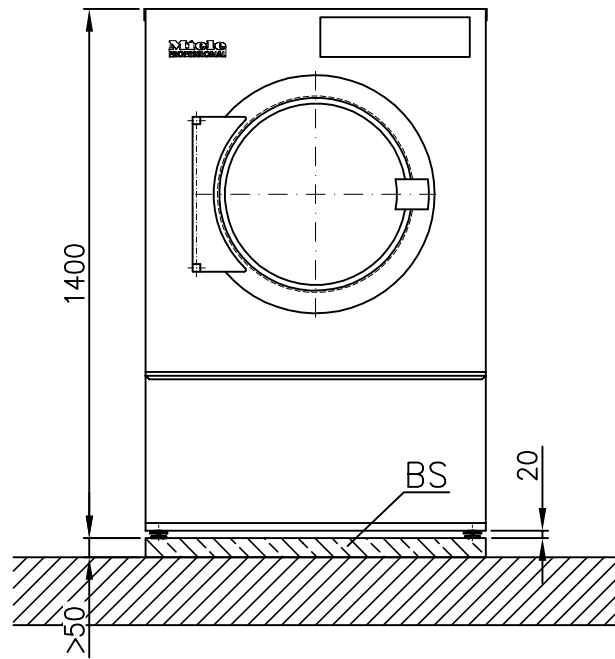
All rights reserved



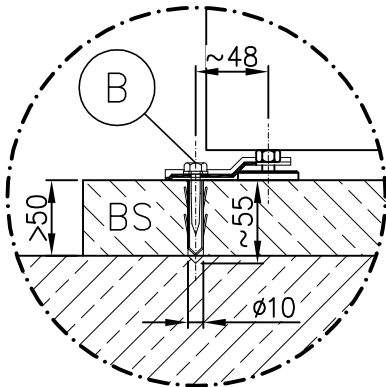








B - B



Technical datasheet

Miele
PROFESSIONAL

Tumble dryer:
Heating:

PT 8257 WP
Electric (EL)

Legend:



Abbreviations in bold type:
Connection required



Abbreviations in circle with dashes:
Connection optional or required depending on model version

en - GB

Optional extras:

BS	Concrete plinth	Quality and density of concrete must comply with load. Concrete plinth must be firmly secured to floor!		
		Recommended height	mm	100
		Minimum height	mm	50
		Width min.	mm	1050
		Depth:min.	mm	1200

Machine connections:

EL	Electrical connection	1. Standard voltage (as supplied) Frequency Rated load Fuse rating Connection cable, min. cross-section Cable screw connector Connection cable (to be ordered separately)	V Hz kW A mm ²	3N AC 380 - 415 50 5.2 3 × 16 5 × 1.5 M 16
		Electrical connection must comply with national regulations. Connection using multi-pole wall socket in compliance with IEC/EN 60309 and IEC/EN 60947 is recommended in order to simplify electrical tests. If machines are hard-wired, a multi-pole mains switch must be provided on site. A wall socket or mains isolator must be accessible after installation.		
SLA	Peak load energy management	Control contact voltage Connection cable, min. cross-section Connection cable (to be ordered separately) Connection via a flexible supply lead with a separate isolator is recommended. The isolator should be visible and easily accessible after machine installation.	V mm ²	AC 230 5 × 1.5
N	Condensate drainage	Machine-side drain connection (ext. diameter) Heat-pump dryers operate on the principle of condensation. Condensate is drained off separately via a floor drain. Condensate can be fed off to the floor drain using a hose or pipe.	mm	40 [DN 40]

(KLZ)	Cooling air intake	Vents for the provision of cooling air must remain unobstructed.		
(KLA)	Cooling air outlet	Vents for the provision of cooling air must remain unobstructed. During cooler operation, transient waste air temperatures of up to 60°C may occur. Hence, only heat-resistant materials should be used close to the outlet vent.		
(B)	Fittings (supplied)	On concrete platform 2 × clamps 2 × screws DIN 571 (Ø × length) 2 × rawl plugs (Ø × length) Machine must be bolted to the floor! Fixing materials for a floating screed floor are to be provided on site.	mm mm	6 × 40 10 × 50
		Without plinth 2 × clamps 2 × screws DIN 571 (Ø × length) 2 × rawl plugs (Ø × length) The machine should be bolted to the floor. Fixing materials for a floating screed floor are to be provided on site.	mm mm	6 × 40 10 × 50
	Machine data	Machine width (total installation) Machine depth (total installation) Machine height (total installation) Casing width Casing depth (dryer module) Casing depth (heat pump module) Minimum width of delivery access to installation site Recommended rear wall gap (measured to front of machine) Min. wall gap (to rear edge of lid) Net weight Average heat dissipation (dependent on ambient room temperature and programme selected) A Noise level A Sound pressure level (measured at a distance of 1 m from the machine and at a height of 1.6 m)1 m Ambient temperature at installation site to ensure optimum heat pump operating conditions. If the ambient temperature is permanently above 45°C, cooling or room ventilation is recommended.	mm mm mm mm mm mm mm mm mm kg W dB (A) dB (A) °C	906 1218 1400 900 747 403 820 1700 500 298 1150 73.2 58 15 - 43
Installation should only be carried out by authorised fitters in accordance with valid regulations! Observe installation instructions when installing machine! All rights reserved! Measurements in mm.				

Technische gegevens

Miele
PROFESSIONAL

Droogautomaat:
Verwarmingssoort:

PT 8257 WP
Elektrisch (EL)

Legenda:



Geheel omcirkelde afkortingen betekenen:
aansluiting vereist



Niet geheel omcirkelde afkortingen betekenen:
optioneel of afhankelijk van het apparaat is aansluiting vereist

nl - NL

Opties/toebehoren:

BS	Betonnen sokkel	De betonsoort en de stevigheid moeten geschikt zijn voor de belasting die de automaat uitoefent. Een aanwezige betonnen sokkel moet goed aan de ondergrond hechten!		
		Hoogte aanbevolen	mm	100
		Hoogte minimaal	mm	50
		Breedte minimaal	mm	1.050
		Diepte minimaal	mm	1.200

Aansluitingen:

EL	Elektrische aansluiting	<p>1. Standaardspanning (af fabriek)</p> <p>Frequentie</p> <p>Aansluitwaarde</p> <p>Zekering</p> <p>Aansluitkabel, draaddoorsnede, minimaal</p> <p>Kabelwartel</p> <p>De aansluitkabels worden niet bijgeleverd.</p>	<p>V</p> <p>Hz</p> <p>kW</p> <p>A</p> <p>mm²</p>	<p>3N AC 380 - 415</p> <p>50</p> <p>5,2</p> <p>3 × 16</p> <p>5 × 1,5</p> <p>M 16</p>
		<p>De elektrische aansluiting dient volgens de nationale en plaatselijke voorschriften te worden uitgevoerd.</p> <p>Het is aan te bevelen het apparaat op een vergrendelbare contactdoos aan te sluiten (volgens NEN-EN-IEC 60309 en NEN-EN-IEC 60947) waarmee het apparaat met alle polen van de netspanning kan worden losgekoppeld, zodat de elektrische veiligheid eenvoudig kan worden gecontroleerd.</p> <p>Bij een vaste aansluiting moet men alle polen via de installatie kunnen loskoppelen.</p> <p>De contactdoos of de schakelaar moet ook na de plaatsing van het apparaat zichtbaar en goed toegankelijk zijn.</p>		
SLA	Piekbelastings-schakelaar	<p>Aansluitspanning contacten (besturing)</p> <p>Aansluitkabel, draaddoorsnede, minimaal</p> <p>De aansluitkabels worden niet bijgeleverd.</p> <p>Het is aan te bevelen de aansluiting met een flexibele aansluitleiding te realiseren, met een extra mogelijkheid tot loskoppelen. Het scheidingsstelsel (schakelaar) moet na de plaatsing van het apparaat zichtbaar en goed toegankelijk zijn.</p>	<p>V</p> <p>mm²</p>	<p>AC 230</p> <p>5 × 1,5</p>
KA	Condensafvoer	<p>Condensstuit machinekant (buitendiameter)</p> <p>Een droogautomaat met warmtepomp werkt volgens het condensprincipe. Het condenswater moet apart via een vloerafvoer worden afgevoerd.</p> <p>De condensafvoer kan plaatsvinden via een slang of buis (met verval) naar de vloerafvoer.</p>	mm	40 [DN 40]

